



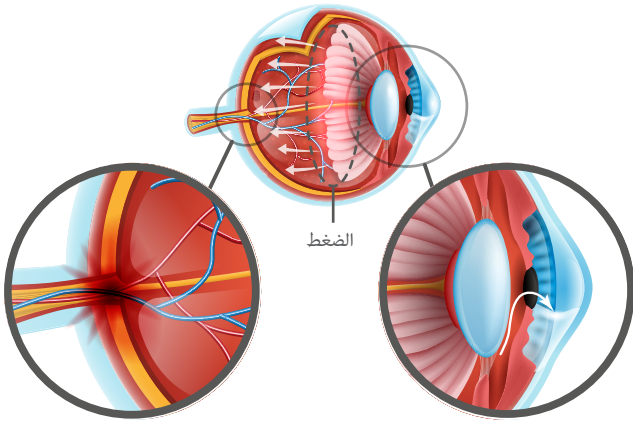
See The Possibilities

أخطر خمس حالات للعين

المياه الزرقاء (جلوكوما)

هو مرض يصيب العين ناجم عن تلف الأعصاب البصرية، يمكن أن يؤدي إلى ظهور نقاط عمياء في مجال الرؤية وقد يسبب فقدان البصر بشكل كامل.

المياه الزرقاء



يؤدي هذا الضغط إلى تلف العصب البصري

انسداد قناة الصرف
تراكم السوائل في العين.
مما يزيد ضغط العين

فقدان البصر بسبب المياه الزرقاء

الرؤيا الطبيعية



ما المياه الزرقاء؟

المياه الزرقاء هو مرض يصيب العصب البصري. ينقل العصب البصري الصور التي تراها من العين إلى الدماغ ويتكون من العديد من الألياف العصبية (مثل الكابل الكهربائي بأسلاكه المتعددة). تسبب المياه الزرقاء تلف الألياف العصبية، وقد يؤدي هذا إلى ظهور نقاط عمياء أو فقدان البصر كلياً.

عادة ما يرتبط مرض المياه الزرقاء بالضغط داخل العين، المعروف باسم ضغط العين. عندما يتعذر تصريف الخلط المائي (وهو سائل شفاف يتدفق داخل العين وخارجها) بشكل صحيح، يزداد الضغط في العين. ويمكن أن تؤدي زيادة ضغط العين إلى تلف العصب البصري وتسبب فقدان البصر.



أنواع المياه الزرقاء

المياه الزرقاء طبيعي الشد

يتعرض بعض الأشخاص الذين لديهم ضغط العين طبيعي لفقدان البصر أيضاً نتيجة للإصابة بالمياه الزرقاء. تسمى هذه الحالة بالمياه الزرقاء طبيعي الشد.

في هذا النوع من المياه الزرقاء، يتلف العصب البصري على الرغم من أن ضغط العين يعتبر طبيعياً. لم يتم فهم المياه الزرقاء طبيعي الشد بشكل جيد، لكنه وُجد أنه يقل تدهور هذا النوع بخفض ضغط العين.

المياه الزرقاء للأطفال

يعد مرض المياه الزرقاء في الأطفال، والذي يحدث في سن الرضع أو سن الطفولة أو المراهقة من الأمراض النادرة. وهو مثل المياه الزرقاء مفتوح الزاوية الأولي، يظهر فيه القليل من الأعراض، إن وجدت، في المرحلة الأولى. كما أنه يمكن أن يسبب العمى إن لم يُعالج. كجميع أنواع المياه الزرقاء، تتوارث المياه الزرقاء للأطفال من أفراد العائلة.

المياه الزرقاء مفتوح الزاوية

أشهر أنواع المياه الزرقاء هو المياه الزرقاء مفتوح الزاوية الأولي. في هذا النوع من المياه الزرقاء، يتم منع السائل (السائل المائي الرقيق في العين) من التدفق خارج العين بمعدل طبيعي من خلال نظام الصرف الصغير.

لا يلاحظ معظم الأشخاص المصابون بمرض المياه الزرقاء مفتوح الزاوية الأولي أي أعراض حتى تضعف رؤيتهم.

غالبًا ما يكون ارتفاع ضغط الدم في العين (أو ارتفاع ضغط العين الداخلي) مقدمة فعلية للإصابة بمرض المياه الزرقاء مفتوح الزاوية. يزداد خطر الإصابة بالمياه الزرقاء عند ارتفاع ضغط الدم في العين.

المياه الزرقاء مغلق الزاوية

في المياه الزرقاء مغلق الزاوية، قد تغلق القرنية (الجزء الملون من العين) مسار التصريف تمامًا، مما يؤدي إلى منع تدفق السائل المائي بشكل مفاجئ ويسبب زيادة مفاجئة في ضغط العين. تعد هذه الحالة طارئة لأنه يمكن أن يحدث تلف العصب البصري وفقدان البصر في غضون ساعات من المشكلة.

يمكن أن تشمل الأعراض الغثيان والقيء ورؤية الهالات حول الأضواء وألم في العين.





ما هي عوامل خطر تطور المياه الزرقاء؟

بالنسبة للأشخاص الذين يعانون من ارتفاع ضغط العين، هنالك بعض عوامل الخطر التي تجعلك تصاب بالمياه الزرقاء ما يلي:

- نسبة الارتفاع في ضغط العين
- العامل الوراثي في العائلة
- مدى سمك القرنية
- حالات معينة للعصب البصري
- إذا كنت من خلفية عرقية معينة (مثل: أمريكي من أصل أفريقي، أو من دول شرق آسيا)
- كبار السن

إذا كانت الخطورة عالية، يوصى بعلاج خفض ضغط العين لمنع حدوث تلف في المستقبل.

كيف يتم تشخيص المياه الزرقاء؟

نظرًا لأن المياه الزرقاء لا تسبب أعراض ملحوظة، فمن الصعب اكتشافه دون إجراء فحوصات عين منتظمة وكاملة. يجب المراقبة المستمرة لمراقبة التغيرات. قد تخضع للاختبارات التالية أثناء تقييم المياه الزرقاء:

- قياس التوتر لاختبار ضغط العين
- تنظير العين لتحديد زاوية تصريف العين
- تنظير العين لتقييم هيئة العصب البصري
- اختبار المجال البصري لتقييم الرؤية المحيطية
- التصوير المقطعي البصري (OCT) لتقييم سمك الشبكية والعصب البصري





كيف يتم علاج المياه الزرقاء؟

المياه الزرقاء هو مرض مزمن. على الرغم من عدم وجود علاج للمياه الزرقاء، إلا أنه يمكن السيطرة عليه من خلال الإدارة السليمة.

الهدف من علاج المياه الزرقاء هو خفض ضغط العين إلى "الضغط المستهدف"، الذي تقل عنده احتمالية حدوث تلف أكبر للعصب البصري. ويختلف الضغط المستهدف من شخص لآخر. وقد يتغير الضغط المستهدف أثناء فترة العلاج.

الأدوية

قد يتم وصف دواء لخفض ضغط العين عندما يكون خطر فقدان البصر مرتفعًا بما يكفي لتبرير التدخل.

غالبًا ما يتكون العلاج من قطرات للعين، وهناك العديد من الأدوية المختلفة المتاحة لعلاج المياه الزرقاء. تعمل هذه الأدوية على خفض ضغط العين عن طريق تقليل إنتاج سائل العين أو زيادة تدفق السائل من العين أو كليهما.

العلاج بالليزر

يمكن أيضًا استخدام العلاجات بالليزر لتحسين تصريف السوائل من العين. والتي تتضمن:

• **رأب الترييق الانتقائي بالليزر (SLT):** إجراء بالليزر لفتح فتحات التصريف داخل العين والسماح بتصريف السوائل بشكل أفضل. يمكن أن يقلل هذا الضغط في عينك ويساعد على منع تلف العصب البصري وفقدان الرؤية.

• **بضع القرنية المحيطية بالليزر:** يتم استخدام الليزر لإنشاء فتحة في القرنية (الجزء الملون من العين) بحيث يمكن للسائل أن يدخل زاوية العين بسهولة أكبر. يتم إجراؤه للمرضى الذين يعانون من ضيق الزوايا أو زوايا تبدو أنها عرضة للانغلاق. يتم وضع عدسة لاصقة خاصة على عينك لمساعد على توجيه شعاع الليزر عالي الطاقة نحو القرنية. يُحدث هذا الشعاع ثقب أو اثنتين في القرنية.

الجراحة

في حال فشل القطرات والليزر في إيقاف تدهور المياه الزرقاء، قد يوصى بإجراء الجراحة لإنشاء ممر جديد لترك السائل المائي العين من خلاله. تشمل هذه الجراحات ما يلي:

• **استئصال الترييق:** إجراء يتم فيه حدوث شق في جدار العين للسماح بالتسرب المتحكم فيه للسائل إلى الأنسجة (الملتحمة) التي تحيط بالعين.

• **سيتون:** زرع خزان تصريف خلف العين وربطه بهياكل الصرف الزاوية عن طريق أنبوب مدفون في جدار العين. ثم يتم تصريف السائل إلى الخزان حيث يتم امتصاصه.

• **جراحة المياه الزرقاء طفيفة التوغل (MIG):** يتضمن هذا الإجراء إدخال أجهزة صغيرة في جهاز الصرف بالزاوية لتجنب الانسداد والسماح للسائل المائي بالتصريف بسهولة أكبر. يوجد العديد من الأجهزة في السوق حاليًا، ومن المرجح أن يظهر المزيد في المستقبل القريب.





عن

Canadian Ophthalmological Society

Canadian Ophthalmological Society (COS) هي سلطة وطنية معترف بها في مجال رعاية العيون والإبصار في كندا. كأطباء وجراحي عيون، نحن ملتزمون بتقديم أفضل رعاية طبية وجراحة عيون لجميع الكنديين.



See The Possibilities

مصدر للشعب الكندي حول مواضيع صحة البصر وأمراض العيون الخطيرة وما تفعله COS لتعزيز ثقافة صحة العين للجميع.



See The Possibilities

www.seethepossibilities.ca



seethepossibilitiesca



seethepossibilitiesca

