



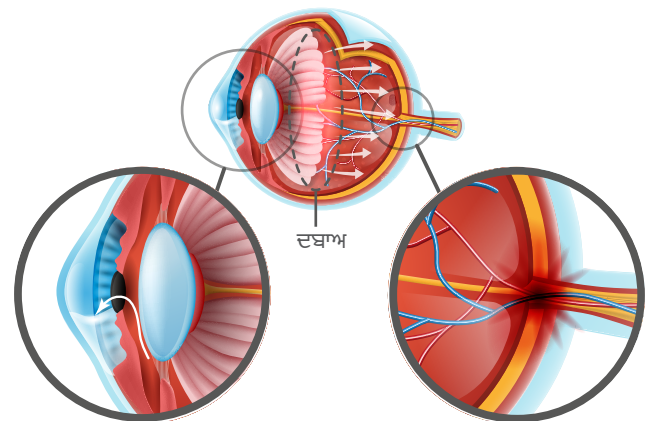
See The Possibilities

ਅੱਖ ਦੀਆਂ ਪੰਜ ਵੱਡੀਆਂ ਗੰਭੀਰ ਸਥਿਤੀਆਂ

ਗਲੈਕੋਮਾ

ਗਲੈਕੋਮਾ, ਅੱਖਅੱਖ ਦੀਆਂ ਨਸਾਂ ਦੇ ਖਰਾਬ ਹੋਣ ਨਾਲ ਹੋਣ ਵਾਲੀ ਇੱਕ ਅੱਖ ਦੀ ਬਮਿਾਰੀ ਹੈ, ਜਿਸ ਨਾਲ ਵਅਿਕਤੀ ਦੀ ਨਜ਼ਰ ਦੇ ਖੇਤਰ ਵਚਿ ਨਜ਼ਰ ਨੂੰ ਰੇਕਣ ਵਾਲੇ ਧੱਬੇ ਬਣ ਜਾਂਦੇ ਹਨ ਜਾਂ ਪੂਰੀ ਤਰ੍ਹਾਂ ਨਜ਼ਰ ਦਾ ਨਾਸ ਹੋ ਜਾਂਦਾ ਹੈ।

ਗਲੈਕੋਮਾ



ਨਕਿਸ ਦੀ ਨਲੀ ਬੰਦ ਹੈ ਅੱਖ ਵਚਿ ਬਹੁਤ ਜ਼ਅਿਆਦਾ ਤਰਲ ਰਹਣਿ। ਇਹ ਦਬਾਅ ਨੂੰ ਵਧਾਉਦਾ ਹੈ

ਉੱਚ ਦਬਾਅ ਅੱਖ ਦੀਆਂ ਨਸਾਂ ਨੂੰ ਨਸਟ ਕਰਦਾ ਹੈ

ਗਲੈਕੋਮਾ ਕੀ ਹੈ?

ਗਲੈਕੋਮਾ ਅੱਖ ਦੀਆਂ ਨਸਾਂ ਦੀ ਇੱਕ ਬਮਿਾਰੀ ਹੈ। ਇਹ ਅੱਖ ਦੀ ਨਸ ਤੁਹਾਡੇ ਦੇਖੇ ਗਏ ਪ੍ਰਤਬਿਬਿ ਨੂੰ ਅੱਖ ਤੋਂ ਦਮਿਾਗ ਤੱਕ ਪਹੁੰਚਾਉਦੀ ਹੈ ਅਤੇ ਇਹ ਕਈ ਸਾਰੀਆਂ ਤੰਦਾਂ ਤੋਂ ਬਣੀ ਹੁੰਦੀ ਹੈ (ਜਵਿ ਕੀ ਇਲੈਕਟ੍ਰਕਿ ਕੇਬਲ ਵਚਿ ਕਈ ਸਾਰੀਆਂ ਤਾਰਾਂ ਹੁੰਦੀਆਂ ਹਨ)। ਗਲੈਕੋਮਾ ਅੱਖ ਦੀ ਨਸ ਦੀਆਂ ਤੰਦਾਂ ਨੂੰ ਨੁਕਸਾਨ ਕਰਦੀ ਹੈ, ਜਿਸ ਕਰਕੇ ਨਜ਼ਰ ਨੂੰ ਰੇਕਣ ਵਾਲੇ ਧੱਬੇ ਬਣ ਜਾਂਦੇ ਹਨ ਜਾਂ ਨਜ਼ਰ ਦਾ ਨਾਸ ਹੋ ਜਾਂਦਾ ਹੈ।

ਗਲੈਕੋਮਾ ਆਮਤੌਰ 'ਤੇ ਅੱਖ ਦੇ ਅੰਦਰ ਬਣਦੇ ਦਬਾਅ ਨਾਮ ਸੰਬੰਧਤਿ ਹੈ, ਜਿਸ ਨੂੰ ਇੰਟ੍ਰਾਓਕਿਉਲਰ ਪ੍ਰੈਸ਼ਰ(IOP) ਕਹਿ ਜਾਂਦਾ ਹੈ। ਜਦੋਂ ਅੱਖ ਦਾ ਤਰਲ (ਇੱਕ ਸਾਫ਼ ਤਰਲ ਜੋ ਆਮ ਤੌਰ 'ਤੇ ਅੱਖਾਂ ਅੰਦਰ ਅਤੇ ਉਸ ਤੋਂ ਬਾਹਰ ਵੱਗਦਾ ਹੈ) ਸਹੀ ਤਰੀਕੇ ਨਾਲ ਬਾਹਰ ਨਹੀ ਨਕਿਲਦਾ, ਤਾਂ ਅੱਖ ਅੰਦਰ ਦਬਾਅ ਪੈਦਾ ਹੁੰਦਾ ਹੈ। ਨਤੀਜੇ ਵਜੋਂ ਵਧਿਆ IOP ਅੱਖ ਦੀਆਂ ਨਸਾਂ ਨੂੰ ਨੁਕਸਾਨ ਕਰਦਾ ਹੈ ਅਤੇ ਇਸ ਨਾਲ ਨਜ਼ਰ ਦਾ ਨਾਸ ਹੁੰਦਾ ਹੈ।

ਸਧਾਰਨ ਨਜ਼ਰ।



ਗਲੈਕੋਮਾ ਕਰਕੇ ਨਜ਼ਰ ਦਾ ਨਾਸ





ਗਲੋਕੋਮਾ ਦੇ ਰੂਪ

ਖੁੱਲੇ ਕੋਣ ਵਾਲਾ ਗਲੋਕੋਮਾ

ਗਲੋਕੋਮਾ ਦਾ ਸਭ ਤੋਂ ਆਮ ਰੂਪ ਮੂਲ ਖੁੱਲੇ ਕੋਣ ਵਾਲਾ ਗਲੋਕੋਮਾ ਹੈ। ਇਸ ਪ੍ਰਕਾਰ ਦੇ ਗਲੋਕੋਮਾ ਵਿੱਚ, ਪਾਣੀ ਵਰਗਾ ਪਦਾਰਥ (ਪਤਲਾ, ਤੁਹਾਡੀ ਅੱਖ ਵਿੱਚ ਪਾਣੀ ਵਰਗਾ ਤਰਲ) ਬਰੀਕ ਨਕਿਸ ਦੀਆਂ ਪ੍ਰਣਾਲੀਆਂ ਰਾਹੀਂ ਸਧਾਰਨ ਨਕਿਲਣ ਦੀ ਦਰ 'ਤੇ ਵੀ ਘੱਟ 'ਤੇ ਅੱਖ ਵਿੱਚੋਂ ਨਕਿਲਣਾ ਬੰਦ ਹੋ ਜਾਂਦਾ ਹੈ।

ਮੂਲ ਖੁੱਲੇ ਕੋਣ ਵਾਲੇ ਗਲੋਕੋਮਾ ਦੀ ਬਿਮਾਰੀ ਵਾਲੇ ਜ਼ਿਆਦਾਤਰ ਲੋਕਾਂ ਨੂੰ ਉਦੋਂ ਤੱਕ ਇਸਦੇ ਲੱਛਣਾਂ ਦਾ ਪਤਾ ਨਹੀਂ ਚੱਲਦਾ ਜਦੋਂ ਤੱਕ ਨਜ਼ਰ ਖਰਾਬ ਨਹੀਂ ਹੋ ਜਾਂਦੀ।

ਅੱਖ ਵਿੱਚ ਲਹੂ ਦਾ ਉੱਚ ਦਬਾਅ (ਜਾਂ ਅੱਖ ਦਾ ਉੱਚ ਅੰਦਰੂਨੀ ਦਬਾਅ) ਮੁਢਲੇ ਖੁੱਲੇ ਕੋਣ ਵਾਲੇ ਗਲੋਕੋਮਾ ਦੇ ਹੋਣ ਤੋਂ ਅਕਸਰ ਪਹਿਲਾਂ ਹੋਣ ਵਾਲਾ ਸੰਕੇਤ ਹੈ। ਜਦੋਂ ਅੱਖ ਦਾ ਦਬਾਅ ਸਧਾਰਨ ਨਾਲੋਂ ਵੱਧ ਹੁੰਦਾ ਹੈ, ਉਦੋਂ ਗਲੋਕੋਮਾ ਦੇ ਹੋਣ ਦਾ ਖਤਰਾ ਵੱਧ ਜਾਂਦਾ ਹੈ।

ਬੰਦ-ਕੋਣ ਵਾਲਾ ਗਲੋਕੋਮਾ

ਬੰਦ-ਕੋਣ ਵਾਲੇ ਗਲੋਕੋਮਾ ਵਿੱਚ, ਆਈਰਿਸ (ਪੁਤਲੀ ਭਾਵ ਅੱਖ ਦਾ ਰੰਗਦਾਰ ਭਾਗ) ਨਕਿਸ ਪ੍ਰਣਾਲੀ ਨੂੰ ਪੂਰੀ ਤਰ੍ਹਾਂ ਬੰਦ ਕਰ ਸਕਦਾ ਹੈ, ਪਾਣੀ ਵਰਗੇ ਤਰਲ ਦੇ ਪ੍ਰਵਾਹ ਨੂੰ ਇਕਦਮ ਰੋਕ ਦਿੰਦਾ ਹੈ ਅਤੇ ਇੰਟਰਾਓਕੁਲਿਰ ਪ੍ਰੈਸ਼ਰ (IOP) ਵਿੱਚ ਅਚਾਨਕ ਵਾਧਾ ਹੋ ਸਕਦਾ ਹੈ। ਇਸ ਸਥਿਤੀ ਨੂੰ ਇੱਕ ਆਪਾਤਕਾਲ ਮੰਨਿਆ ਜਾਂਦਾ ਹੈ ਕਿਉਂਕਿ ਇਹ ਸਮੱਸਿਆ ਹੋਣ ਦੇ ਕੁਝ ਘੰਟਿਆਂ ਦੇ ਅੰਦਰ ਹੀ ਅੱਖ ਦੀਆਂ ਨਸਾਂ ਖਰਾਬ ਹੋ ਸਕਦੀਆਂ ਹਨ ਅਤੇ ਨਜ਼ਰ ਦਾ ਨਾਸ ਹੋ ਸਕਦਾ ਹੈ।

ਇਸਦੇ ਲੱਛਣਾਂ ਵਿੱਚ ਜੀ ਕੱਚਾ ਹੋਣਾ, ਉਲਟੀਆਂ, ਰੋਸ਼ਨੀ ਦੇ ਆਲੇ-ਦੁਆਲੇ ਘੇਰੇ ਦੱਸਣਾ, ਅਤੇ ਅੱਖ ਦਾ ਦਰਦ ਸ਼ਾਮਲ ਹੋ ਸਕਦਾ ਹੈ।

ਸਧਾਰਨ-ਤਣਾਅ ਵਾਲਾ ਗਲੋਕੋਮਾ

ਇੱਥੋਂ ਤੱਕ ਕਿ ਕੁਝ "ਸਧਾਰਨ" IOP ਵਾਲੇ ਲੋਕਾਂ ਨੂੰ ਵੀ ਗਲੋਕੋਮਾ ਤੋਂ ਨਜ਼ਰ ਨਾਸ ਹੋਣ ਦਾ ਅਨੁਭਵ ਹੋ ਸਕਦਾ ਹੈ। ਇਸ ਸਥਿਤੀ ਨੂੰ ਸਧਾਰਨ-ਖਰਿਅ ਵਾਲਾ ਗਲੋਕੋਮਾ ਕਹਿ ਜਾਂਦਾ ਹੈ।

ਇਸ ਪ੍ਰਕਾਰ ਦੇ ਗਲੋਕੋਮਾ ਵਿੱਚ, ਨਜ਼ਰ ਦੀ ਨਸ ਖਰਾਬ ਹੁੰਦੀ ਹੈ ਭਾਵੇਂ IOP ਨੂੰ ਸਧਾਰਨ ਮੰਨਿਆ ਗਿਆ ਹੈ। ਸਧਾਰਨ-ਤਣਾਅ ਵਾਲੇ ਗਲੋਕੋਮਾ ਨੂੰ ਚੰਗੀ ਤਰ੍ਹਾਂ ਸਮਝਿਆ ਨਹੀਂ ਗਿਆ, ਪਰ IOP ਨੂੰ ਘਟਾਉਣ ਨਾਲ ਇਸ ਤਰ੍ਹਾਂ ਦੇ ਗਲੋਕੋਮਾ ਦੀ ਪ੍ਰਗਤੀ ਹੌਲੀ ਹੁੰਦੀ ਦੇਖੀ ਗਈ ਹੈ।

ਬਚਪਨ ਦਾ ਗਲੋਕੋਮਾ

ਬਚਪਨ ਦਾ ਗਲੋਕੋਮਾ, ਜੋ ਸ਼ਿਸ਼ੂ ਅਵਸਥਾ ਜਾਂ ਬਚਪਨ ਅਤੇ ਕਸ਼ਿਰ ਅਵਸਥਾ ਤੋਂ ਸ਼ੁਰੂ ਹੁੰਦਾ ਹੈ, ਇਹ ਦੁਰਲੱਭ ਹੈ। ਜੇਕਰ ਇਸਦਾ ਇਲਾਜ ਨਾ ਕੀਤਾ ਜਾਵੇ ਤਾਂ ਅੰਧਤਾ ਹੋ ਸਕਦੀ ਹੈ। ਗਲੋਕੋਮਾ ਦੇ ਹੋਰ ਰੂਪਾਂ ਦੀ ਤਰ੍ਹਾਂ ਬਚਪਨ ਦਾ ਗਲੋਕੋਮਾ ਪਰਿਵਾਰਕ ਹੋ ਸਕਦਾ ਹੈ।





ਗਲੋਕੋਮਾ ਪੈਦਾ ਹੋਣ ਦੇ ਜੋਖਮ ਦੇ ਕਾਰਨ ਕਹਿੰਦੇ ਹਨ?

ਵਧੇ ਹੋਏ ਇੰਟਰਾਓਕਿਊਲਰ ਪ੍ਰੈਸ਼ਰ (IOP) ਵਾਲੇ ਲੋਕਾਂ ਵਿੱਚ, ਗਲੋਕੋਮਾ ਦੇ ਪੈਦਾ ਹੋਣ ਨੂੰ ਪ੍ਰਭਾਵਿਤ ਕਰਨ ਵਾਲੇ ਕੁਝ ਜੋਖਮ ਦੇ ਕਾਰਨ ਹੇਠਾਂ ਦਿੱਤੇ ਹਨ:

- ਤੁਹਾਡਾ IOP ਦਾ ਪੱਧਰ
- ਗਲੋਕੋਮਾ ਹੋਣ ਦਾ ਪਰਿਵਾਰਕ ਇਤਿਹਾਸ
- ਤੁਹਾਡੇ ਕੋਰਨਿਆ ਦੀ ਮੋਟਾਈ
- ਅੱਖ ਦੀਆਂ ਨਸਾਂ ਦੇ ਕੁਝ ਖਾਸ ਹਲਾਤ
- ਜੇ ਤੁਹਾਡੀ ਪਛਿਕੜ ਕਸਿ ਖਾਸ ਇਲਾਕੇ ਦੀ ਜਾਤੀ ਦੀ ਹੈ (ਉਦਾ. ਅਫ਼ਰੀਕੀ ਅਮਰੀਕੀ, ਪੂਰਵੀ ਏਸ਼ੀਆਈ)
- ਵੱਧੀ ਹੋਈ ਉਮਰ

ਜੇਕਰ ਤੁਹਾਡੇ 'ਤੇ ਖਤਰਾ ਜ਼ਿਆਦਾ ਹੈ ਤਾਂ ਹੋਰ ਨੁਕਸਾਨ ਤੋਂ ਬਚਣ ਲਈ IOP ਨੂੰ ਘਟਾਉਣ ਲਈ ਇਲਾਜ ਦੀ ਸਫ਼ਿਰਸ਼ਿ ਕੀਤੀ ਜਾਂਦੀ ਹੈ।

ਗਲੋਕੋਮਾ ਦਾ ਨਿਦਾਨ ਕਵਿੰ ਹੁੰਦਾ ਹੈ?

ਜਵਿੰ ਕੀ ਗਲੋਕੋਮਾ ਦੇ ਕੋਈ ਧਿਆਨ ਵਿੱਚ ਆਉਣ ਵਾਲੇ ਲੱਛਣ ਨਹੀਂ ਹਨ, ਇਸ ਲਈ ਬਨਿਾ ਨਯਿਮਤਿ ਅਤੇ ਸੰਪੂਰਨ ਜਾਂਚ ਦੇ ਇਸਦਾ ਪਤਾ ਲੱਗਣਾ ਮੁਸ਼ਕਲਿ ਹੈ। ਹੋਣ ਵਾਲੇ ਬਦਲਾਵਾਂ ਨੂੰ ਦੇਖਣ ਲਈ ਲਗਾਤਾਰ ਨਗਿਰਾਨੀ ਦੀ ਲੋੜ ਹੈ। ਗਲੋਕੋਮਾ ਦੇ ਪੈਦਾ ਹੋਣ ਦੌਰਾਨ, ਤੁਹਾਡੇ ਹੇਠਾਂ ਦਿੱਤੇ ਪਰੀਖਣ ਕੀਤੇ ਜਾ ਸਕਦੇ ਹੈ:

- ਅੱਖ ਦੇ ਦਬਾਅ ਦਾ ਪਰੀਖਣ ਕਰਨ ਲਈ ਟੋਨੋਮੈਟਰੀ
- ਅੱਖ ਦੇ ਨਕਿਸ ਦੇ ਕੋਣਾਂ ਨੂੰ ਨਰਿਧਾਰਤਿ ਕਰਨ ਲਈ ਗੋਨੀਓਸਕੋਪੀ
- ਅੱਖ ਦੀ ਨਸ ਦੇ ਦਖਿਾਵੇ ਨੂੰ ਜਾਂਚਣ ਲਈ ਐਪਥਲਮੋਸਕੋਪੀ
- ਘੋਰੇ ਦੀ ਨਜ਼ਰ ਦਾ ਮੁਲਾਂਕਣ ਕਰਨ ਲਈ ਵਜ਼ੂਅਲ ਫੀਲਡ ਟੈਸਟ
- ਰੈਟੀਨਾ ਅਤੇ ਅੱਖ ਦੀ ਨਸ ਦੀ ਮੋਟਾਈ ਮਾਪਣ ਲਈ ਐਪਟੀਕਲ ਕੋਹੀਅਰੰਸ ਟੋਮੋਗ੍ਰਾਫੀ (OCT)





ਗਲੋਕੋਮਾ ਦਾ ਇਲਾਜ ਕਵਿ ਹੁੰਦਾ ਹੈ?

ਗਲੋਕੋਮਾ ਇੱਕ ਲਾਇਲਾਜ ਬਮਿਾਰੀ ਹੈ। ਜੱਦਕਿ ਇਸਦਾ ਕੋਈ ਪੱਕਾ ਇਲਾਜ ਨਹੀਂ ਹੈ, ਪਰ ਅਕਸਰ ਇਸ ਨੂੰ ਚੰਗੇ ਪ੍ਰਬੰਧਨ ਨਾਲ ਕਾਬੂ ਕੀਤਾ ਜਾ ਸਕਦਾ ਹੈ।

ਗਲੋਕੋਮਾ ਦੇ ਇਲਾਜ ਦਾ ਉਦੇਸ਼ ਅੱਖ ਦੇ ਦਬਾਅ ਨੂੰ ਘਟਾ ਕੇ “ਟੀਚੇ ਦੇ ਦਬਾਅ” ਤੱਕ ਲੈਕੇ ਆਉਣਾ ਹੈ। ਇਹ ਦਬਾਅ ਦਾ ਪੱਧਰ ਉਹ ਹੈ ਜਿਸ ‘ਤੇ ਨਸਾਂ ਦੇ ਹੋਰ ਅੱਗੇ ਨੁਕਸਾਨ ਹੋਣ ਦੀ ਸੰਭਾਵਨਾ ਕਾਫੀ ਘੱਟ ਹੁੰਦੀ ਹੈ। ਟੀਚੇ ਦਾ ਇਹ ਦਬਾਅ ਹਰੇਕ ਵਅਿਅਕਤੀ ਲਈ ਵੱਖਰਾ ਹੁੰਦਾ ਹੈ। ਤੁਹਾਡੇ ਇਲਾਜ ਦੀ ਪ੍ਰਕਰਿਅਾ ਦੌਰਾਨ ਤੁਹਾਡੇ ਟੀਚੇ ਦੇ ਦਬਾਅ ਵਾਚਿ ਬਦਲਾਅ ਹੋ ਸਕਦਾ ਹੈ।

ਦਵਾਈਆਂ

ਜਦੋਂ ਨਜ਼ਰ ਦੇ ਨਾਸ ਦਾ ਖਤਰਾ ਕਾਫੀ ਜ਼ਿਆਦਾ ਹੁੰਦਾ ਹੈ ਅਤੇ ਇਸ ਵਾਚਿ ਦਖਲ ਦੇਣਾ ਉਚਿਤ ਹੁੰਦਾ ਹੈ ਉਦੋਂ ਤੁਹਾਨੂੰ ਅੱਖ ਦੇ ਦਬਾਅ ਨੂੰ ਘਟਾਉਣ ਲਈ ਦਵਾਈ ਦੀ ਤਜਵੀਜ਼ ਕੀਤੀ ਜਾ ਸਕਦੀ ਹੈ।

ਇਲਾਜ ਵਾਚਿ ਅੱਖ ਵਾਚਿ ਪਾਉਣ ਵਾਲੀਆਂ ਬੂੰਦਾਂ ਅਤੇ ਗਲੋਕੋਮਾ ਦੇ ਇਲਾਜ ਲਈ ਉਪਲਬਧ ਕਈ ਹੋਰ ਤਰ੍ਹਾਂ ਦੀ ਦਵਾਈਆਂ ਸ਼ਾਮਲ ਹਨ। ਇਹ ਦਵਾਈਆਂ ਅੱਖ ਦੇ ਦਬਾਅ ਨੂੰ ਘਟਾਉਣ ਲਈ ਅੱਖ ਦੇ ਤਰਲ ਦੇ ਬਣਨ ਨੂੰ ਘਟਾ ਕੇ ਜਾਂ ਅੱਖਾਂ ਵਾਚਿ ਤਰਲ ਦੇ ਬਾਹਰ ਨਕਿਲਣ ਨੂੰ ਵਧਾ ਕੇ ਜਾਂ ਦੋਵੇਂ ਤਰ੍ਹਾਂ ਨਾਲ ਕੰਮ ਕਰਦੀਆਂ ਹਨ।

ਲੇਜ਼ਰ ਨਾਲ ਇਲਾਜ

ਲੇਜ਼ਰ ਦੇ ਇਲਾਜ ਦੀ ਵਰਤੋਂ ਅੱਖ ਵਾਚਿ ਤਰਲ ਨੂੰ ਬਾਹਰ ਕੱਢਣ ਨੂੰ ਵਧਾਉਣ ਲਈ ਵੀ ਕੀਤੀ ਜਾ ਸਕਦੀ ਹੈ। ਇਸ ਵਾਚਿ ਸ਼ਾਮਲ ਹਨ:

- **ਸਲਿਕਟਵਿ ਲੇਜ਼ਰ ਟ੍ਰੈਬੇਕੁਲੋਪਲਾਸਟੀ (SLT):** ਇਹ ਇੱਕ ਲੇਜ਼ਰ ਪ੍ਰਕਰਿਅਾ ਹੈ ਜੋ ਅੱਖ ਅੰਦਲਰਲੇ ਨਕਿਸ ਛੇਕ ਖੋਲ੍ਹਣ ਅਤੇ ਤਰਲ ਨੂੰ ਸਹੀ ਢੰਗ ਨਾਲ ਕੱਢਣ ਲਈ ਕੀਤੀ ਜਾਂਦੀ ਹੈ। ਇਸ ਨਾਲ ਅੱਖ ਦਾ ਦਬਾਅ ਘੱਟ ਸਕਦਾ ਹੈ ਅਤੇ ਨਸਾਂ ਦੀ ਖਰਾਬੀ ਅਤੇ ਨਜ਼ਰ ਦੇ ਨਾਸ ਨੂੰ ਰੋਕਣ ਵਾਚਿ ਮਦਦ ਮਲਿਦੀ ਹੈ।
- **ਲੇਜ਼ਰ ਪੈਰੀਫਰਿਲ ਇਰਡਿਓਟੋਮੀ:** ਇੱਕ ਲੇਜ਼ਰ ਦੀ ਵਰਤੋਂ ਨਾਲ ਆਈਰਿਸਿ (ਪੁਤਲੀ, ਅੱਖ ਦਾ ਰੰਗਦਾਰ ਭਾਗ) ਵਾਚਿ ਰਾਹ ਬਣਾਇਆ ਜਾਂਦਾ ਹੈ ਤਾਂਕਿ ਤਰਲ ਅੱਖ ਦੇ ਕੋਨੇ ਵਾਚਿ ਆਸਾਨੀ ਨਾਲ ਦਾਖਲ ਹੋ ਸਕੇ। ਇਸਦੀ ਵਰਤੋਂ ਤੰਗ ਕੋਨੇ ਵਾਲੇ ਜਾਂ ਕੋਨੇ ਬੰਦ ਹੋਣ ਦੀ ਸੰਭਾਵਨਾ ਵਾਲੇ ਮਰੀਜ਼ਾਂ ਲਈ ਕੀਤੀ ਜਾਂਦੀ ਹੈ। ਇੱਕ ਖਾਸ ਕਾਂਟੈਕਟ ਲੈਸ ਤੁਹਾਡੀ ਅੱਖ ਵਾਚਿ ਪਾਇਆ ਜਾਂਦਾ ਹੈ ਜਿਸ ਦੀ ਮਦਦ ਨਾਲ ਲੇਜ਼ਰ ਦੀ ਉੱਚ ਊਰਜਾ ਵਾਲੀ ਰੋਸ਼ਨੀ ਦੀ ਕਰਿਣ ਸਾਧੀ ਪੁਤਲੀ ਉੱਤੇ ਪੈਦੀ ਹੈ। ਇਹ ਲੇਜ਼ਰ ਪੁਤਲੀ ਵਾਚਿ ਇੱਕ ਜਾਂ ਦੋ ਛੇਕ ਕਰਦੀ ਹੈ।

ਸਰਜਰੀ

ਅਜਹੀਆਂ ਅੱਖਾਂ ਜਿਸ ਵਾਚਿ ਦਵਾਈ ਦੀਆਂ ਬੂੰਦਾਂ ਜਾਂ ਲੇਜ਼ਰ, ਗਲੋਕੋਮਾ ਨੂੰ ਵੱਧਣ ਤੋਂ ਰੋਕਣ ਵਾਚਿ ਅਸਫਲ ਰਹਦੀ ਹੈ, ਉੱਥੇ ਅੱਖ ਵਾਚਿ ਪਾਣੀ ਵਰਗੇ ਤਰਲ ਨੂੰ ਬਾਹਰ ਕੱਢਣ ਲਈ ਨਵਾਂ ਰਾਸਤਾ ਬਣਾਉਣ ਲਈ ਸਰਜਰੀ ਦੀ ਸਫਿਾਰਜ਼ਿ ਕੀਤੀ ਜਾ ਸਕਦੀ ਹੈ। ਇਸ ਸਰਜੀਕਲ ਪ੍ਰਕਰਿਅਾ ਵਾਚਿ ਸ਼ਾਮਲ ਹੈ:

- **ਟ੍ਰੈਬੇਕੁਲੋਕਟੋਮੀ:** ਇਸ ਪ੍ਰਕਰਿਅਾ ਵਾਚਿ ਅੱਖ ਦੇ ਆਲੇ-ਦੁਆਲੇ ਦੇ ਤੰਤੂਆਂ (ਕੰਨਕਟਵਿ) ਵਾਚਿ ਨਯੰਤ੍ਰਤਿ ਰਸਿਵ ਕਰਨ ਲਈ ਅੱਖ ਦੀ ਦੀਵਾਰ ਵਾਚਿ ਇੱਕ ਪਰਦਾ ਜਹਿ ਬਣਾਇਆ ਜਾਂਦਾ ਹੈ।
- **ਸੈਟਨ:** ਅੱਖ ਦੇ ਪਾਛੇ ਨਕਿਸ ਲਈ ਇੱਕ ਸੰਗ੍ਰਹਿ ਲਗਾਇਆ ਅਤੇ ਫਰਿ ਇਸ ਨੂੰ ਕੋਨੇ ਦੇ ਨਕਿਸ ਢਾਂਚੇ ਨਾਲ ਇੱਕ ਨਲੀ ਨਾਲ ਜੋੜਿਆ ਜਾਂਦਾ ਹੈ, ਇਹ ਨਲੀ ਅੱਖਾਂ ਦੀ ਦੀਵਾਰ ਵਾਚਿ ਦਬਾ ਦਿੱਤੀ ਜਾਂਦੀ ਹੈ। ਤਰਲ ਫਰਿ ਲਗਾਏ ਗਏ ਸੰਗ੍ਰਹਿ ਵਾਚਿ ਨਕਿਲਦਾ ਹੈ, ਜਾਥੇ ਉਹ ਸੇਖ ਲਿਆ ਜਾਂਦਾ ਹੈ।
- **ਮਨੀਮਲੀ ਇਨਵੇਸਵਿ ਗਲੋਕੋਮਾ ਸਰਜਰੀ (MIG):** ਇਸ ਪ੍ਰਕਰਿਅਾ ਵਾਚਿ ਰੁਕਾਵਟ ਨੂੰ ਬਾਹਰ ਕੱਢਣ ਅਤੇ ਤਰਲ ਦੇ ਇੱਕਦਮ ਨਕਿਲਣ ਲਈ ਕੋਨੇ ਦੇ ਨਕਿਸ ਦੇ ਅੰਗ ਵਾਚਿ ਨਕਿ ਜਹਿ ਉਪਕਰਨ ਪਾਏ ਜਾਂਦੇ ਹਨ। ਬਜ਼ਾਰ ਵਾਚਿ ਕਈ ਸਾਰੇ ਅਜਹਿ ਉਪਕਰਨ ਉਪਲਬਧ ਹਨ ਅਤੇ ਛੋਟੀ ਹੀ ਭਵਾਚਿ ਵਾਚਿ ਹੋਰ ਵੀ ਨਵੇਂ ਆਉਣ ਦੀ ਉਮੀਦ ਹੈ।



Canadian Ophthalmological Society ਬਾਰੇ

Canadian Ophthalmological Society (COS) ਕੈਨੇਡਾ ਦੀ ਇੱਕ ਅੱਖਾਂ ਅਤੇ ਨਜ਼ਰ ਦੀ ਸੰਭਾਲ ਦੀ ਰਾਸ਼ਟਰੀ, ਮਾਨਤਾ ਪ੍ਰਾਪਤ ਅਧਿਕਾਰਤ ਸੰਸਥਾ ਹੈ, ਅੱਖਾਂ ਦੇ ਡਾਕਟਰ ਅਤੇ ਸਰਜਨ ਦੇ ਤੌਰ 'ਤੇ, ਅਸੀਂ ਸਾਰੇ ਕੈਨੇਡਾ ਵਾਸੀਆਂ ਨੂੰ ਅੱਖਾਂ ਦੀ ਸਰਵੋਤਮ ਮੈਡੀਕਲ ਅਤੇ ਸਰਜੀਕਲ ਦੇਖਭਾਲ ਪ੍ਰਦਾਨ ਕਰਨ ਲਈ ਸਮਰਪਤਿ ਹਾਂ।

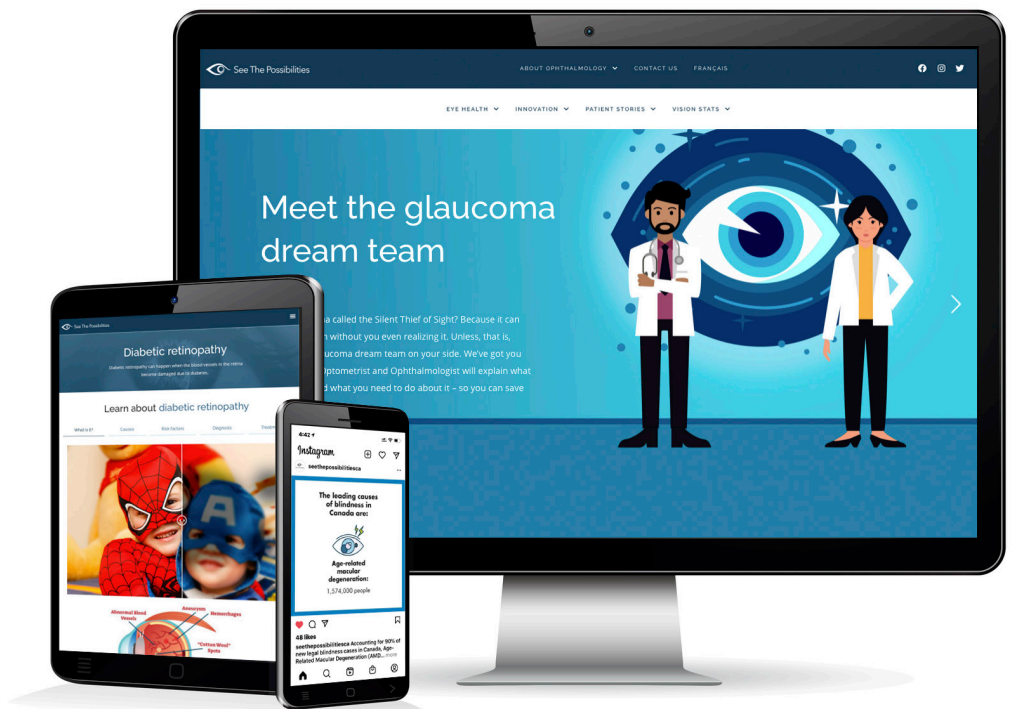


See The Possibilities

ਇਹ ਕੈਨੇਡਾ ਦੀ ਜਨਤਾ ਲਈ, ਨਜ਼ਰ ਦੀ ਸਹਿਤ, ਅੱਖ ਦੀਆਂ ਗੰਭੀਰ ਬਮਿਾਰੀਆਂ, ਅਤੇ ਹਰੇਕ ਲਈ ਅੱਖਾਂ ਦੀ ਸਹਿਤ ਨੂੰ ਬਹਿਤਰ ਬਣਾਉਣ ਲਈ COS ਕੀ ਕਰ ਰਹੀ ਹੈ, ਬਾਰੇ ਜਾਣਕਾਰੀ ਦਾ ਇੱਕ ਸਰੋਤ ਹੈ।



See The Possibilities



 www.seethepossibilities.ca

 [seethepossibilitiesca](https://www.facebook.com/seethepossibilitiesca)

 [seethepossibilitiesca](https://www.instagram.com/seethepossibilitiesca)