



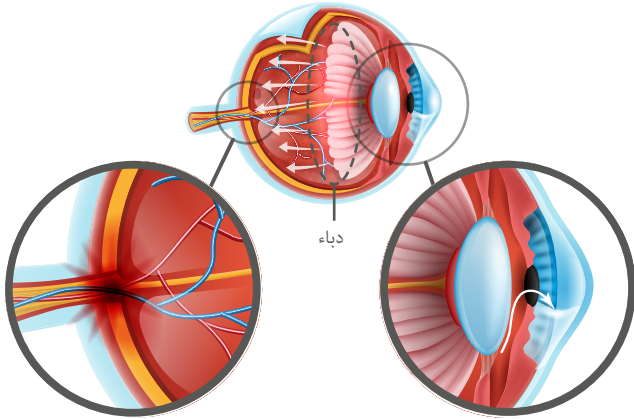
See The Possibilities

اکھاں دے پنج وڈے تے گھمبیر مسلے

کالا موتیا (گلوکوما)

کالا موتیا (گلوکوما) اک ایہو جہی ہماری اے جہڑی اکھ دی رگ دے متاثر ہون دے کارن ہوندی اے، تے ایہدی وجہا توں نظر دے اگے بلانڈ سپاٹس بن سکدے نیں، ایتھوں تیکر کے تسیں پوری طراں انھے وی ہو سکدے او۔

کالا موتیا (گلوکوما)



بوہتا دباہ اکھ دی رگ نوں بری طراں متاثر کردا اے۔

پانی گڈھن والی نالی اچ ڈکا لگ جاؤندا اے۔
بوہت وادھو پانی اکھاں وچ جمع ہو جاؤندا اے۔
ایہدے نال دباہ ودھ جاؤندا اے۔

کالے موتیے دی وجہا توں
نظر دی خرابی

عام
نظر



کالا موتیا (گلوکوما) کیہ اے؟

کالا موتیا اکھ دی رگ دی ہماری اے۔ اکھ دی رگ دماغ نوں اوہناں ساریاں شیواں دیاں تصویراں پہونچاندی اے جہڑیاں تسیں ویکھدے او، اتے ایہہ بوہت ساریاں اعصابی ریشیاں نال بنی ہوئی اے (جیویں بجلی دی کیبل ہوندی جہدے وچ کئی تاراں ہوندیاں نیں)۔ کالا موتیا ایس رگ دے ریشیاں نوں بری طراں متاثر کردا اے، جہدی وجہا توں بلانڈ اسپاٹس بن سکدے نیں تے نظر پوری طراں وی جا سکدی اے۔

کالا موتیا عام طور تے اکھ دے اندر دباہ دے نال جڑیا ہوندا اے، جنہوں اکھ دے اندر دباہ (انٹر آکیولر پریشر یاں آئی او پی) آکھیا جاندا اے۔ جدوں ایکوئیس پیومر (اک صاف مواد جہڑا عام طور تے اکھاں توں نکلتا تے وگدا رہندا اے) نوں باہر نکلن دا راہ نہیں لہدا، تاں فیر اکھ وچ دباہ بن جاندا اے۔ ایہدے نتیجے چ آئی او پی وچ وادھا ہوندا اے تے ایہہ اکھ دی رگ نوں بری طراں متاثر کر سکدا اے، تے ایہدی وجہا توں نظر وی جا سکدی اے۔



کالے موتیے دیاں قسماں

اوپن اینگل گلوکوما (کالا موتیا)

کالے موتیے دی سبھ توں وڈی وجہا اوپن اینگل گلوکوما اے۔ ایس قسم دے کالے موتیے وچ، ایکویٹس فلوئیڈ (تہاڈی اکھ وچ پایا جاون والا پتلا، پانی وانگر دا مادہ) دے اکھ توں عام رفتار نال باہر نکلن دا راہ ڈکیا جاؤندا اے۔

بوہتے لوک پرائمری اوپن اینگل گلوکوما دیاں کوئی علامتاں مجسوس نئیں کردے، ایتھوں تیکر کے اوہناں دی نظر متاثر ہو جاندی اے۔

آکیولر پائپر ٹینشن (یاں اکھاں دے اندر بوہت ودھ دباہ) عام طور تے اوپن اینگل گلوکوما دا کارن بندا اے۔ جد اکھ دا دباہ معمول توں ودھ جاندا اے، تاں کالے موتیے دا خطرہ ودھ جاندا اے۔

اینگل کلوزر گلوکوما (کالا موتیا)

اینگل کلوزر گلوکوما (کالے موتیے) وچ آئرس (اکھ دا رنگ والا حصہ) پوری طراں اکھ دا پانی نکلن دا راہ اچانک ڈک سکدا اے۔ جہدی وجہا توں اکھ دا پانی باہر نکلن دا راہ پوری طراں بند ہو سکدا اے جہدی وجہا توں اکھ دے اندر دباہ (آئی او پی) بوہت زیادہ ودھ سکدا اے۔ ایہنوں ایمرجنسی سمجھیا جاؤندا اے کیوں جے ایہہ مسلا شروع ہوون توں مگروں اکھ دی رگ، اتے نظر گھنٹیاں دے اندر اندر بری طراں متاثر ہو سکدے نیں۔

ایہدیاں علامتاں وچ دل متلاؤنا، الٹی، بتیاں دے آل دوالے بالے نظر آؤنا تے اکھاں اچ پیڑھ شامل نیں۔

نارمل ٹینشن گلوکوما (عام دباہ والا کالا موتیا)

”عام“ آئی او پی دے شکار لوکاں دی نظر وی کالے موتیے دی وجہا توں جا سکدی اے۔ ایس ہماری نوں عام دباہ والا کالا موتیا اکھیا جاندا اے۔

عام دباہ والے کالے موتیے نوں حالی چنگی طراں سمجھیا نئیں جا سکیا، پر آئی او پی (یعنی اکھ دے دباہ) وچ کمی لباؤن نال ایس قسم دے موتیے دے ودھن اچ کمی ویکھی گئی اے۔

بچپن وچ بوون والا کالا موتیا

بچپن وچ کالا موتیا، جہڑا عام طور تے نکلے ہونڈیاں، بچپن اچ یاں جوانی دے شروع اچ ای ہو جاندا اے، ایہڈا عام نئیں۔ پرائمری اوپن اینگل گلوکوما دی طراں، ایہدے شروع دیاں مرحلیاں وچ بوہت گھٹ علامتاں ظاہر ہونڈیاں نیں۔ جے ایہدا علاج ویلے سر نہ کیتا جاوے تاں بندہ انہا وی ہو سکدا اے۔ کالے موتیے دیاں بوہتیاں قسماں دی طراں، بچپن وچ بوون والا کالا موتیا موروثی ہو سکدا اے۔





کالا موتیا ہوون دے خطرے دے کیہ

کارن ہو سکدے نیں؟

جھڑے لوکاں دی اکھ دے اندر دباء (آئی او پی) ودھ ہوندا اے، اوہناں وچ

کالا موتیا ہوون دے خطرے دے کجھ کارن ایہہ ہو سکدے نیں:

• تہاڈی اکھ دے اندر دا دباء (آئی او پی)

• خاندان اچ کالے موتیے دی ہسٹری

• تہاڈے کارنیا دی موٹائی

• اکھ دی رگ دیاں کجھ ہماریاں

• جے کر تہاڈی نسل (جیویں افریقی امریکی، مشرقی

ایشیائی) اے

• ودھدی عمر

جے کر تہانوں بوہتا خطرہ ہو سکدا اے تاں تہاڈی اکھ دے اندر دباء (آئی

او پی) نوں گھٹا کے آون والے ویلے ایس ہماری نوں ہون توں روکن لئی علاج

دی صلاح دتی جا سکدی اے۔

کالے موتیے دی تشخیص کیویں کیتی جاؤندی اے؟

کیوں جے کالے موتیے دیاں کوئی محسوس ہوون آلیاں علامتاں نئیں، ایس لئی باقاعدگی نال اکھاں چیک کروائے بغیر ایس ہماری دا پتا چلانا مشکل اے۔ کسے طراں دے بدلاء دا پتا لگاؤن لئی مستقل طور تے نگرانی بوہت ضروری اے۔ کالے موتیے دی جانچ دے دوران، تہاڈے پیٹھاں دتے گئے ٹیسٹ کیتے جا سکدے نیں:

• اکھ دا دباء جانچن لئی ٹونومیٹری

• اکھ وچوں پانی نکلن دے زاویاں دا پتا لاؤن لئی گونبوسکوپ

• اکھ دی رگ دی ظاہری شکل نوں جانچن لئی آپتھلموسکوپ

• اکھاں دے دونویں پاسیاں دی نظر جانچن لئی ٹیسٹ

• اکھ دے پردے تے اکھ دی رگ دی موٹائی دا اندازہ لاؤن لئی آپٹیکل کوپیرنس

ٹوموگرافی (او سی ٹی)



کالے موتیے دا علاج کیوں کیتا جاؤندا اے؟

کالا موتیا اک موڈی ہماری اے۔ جد کے کالے موتیے دا کوئی علاج نئیں، عام طور تے چنگی دیکھ بھال دے نال ایہدے تے قابو پایا جا سکدا اے۔

کالے موتیے دے علاج دا مقصد تہاڈی اکھ دے دباؤ نوں اک ”ٹارگٹ“ پریشر“ تیکر گھٹاؤنا ہوندا اے۔ ایہہ دباؤ دی اوہ سطح اے جہدی وجہا توں تہاڈی اکھ دی رگ دے متاثر ہوون دا خطرہ گھٹ ہوندا اے۔ ایہہ ٹارگٹ پریشر ہر کسے لئی وکھرا ہو سکدا اے۔ تہاڈے علاج دے دوران تہاڈا ٹارگٹ پریشر بدل سکدا اے۔

دوائیاں

جے نظر جاؤن دا کافی خطرہ ہووے تاں لوڑھ پین تے تہاڈی اکھ دا دباؤ گھٹاؤن لئی تہانوں کوئی دوا وی دتی جا سکدی اے۔

ایہدے علاج چ اکثر اکھاں دے قطرے شامل ہوندے نیں، اتے بور وی کئی دوائیاں کالے موتیے دے علاج لئی ہین۔ ایہہ دوائیاں تہاڈی اکھ وچ بنن والے پانی نوں گھٹا کے اکھ دے دباؤ نوں گھٹاؤن اچ مدد کردیاں نیں۔ اتے اکھاں چوں پانی نکلن اچ مدد کردیاں نیں، یاں ایہہ دونوں کم کردیاں نیں۔

لیزر رابیں علاج

لیزر رابیں علاج نال وی تہاڈی اکھ چوں پانی کڈھن وچ بہتری لیائی جا سکدی اے۔ ایہدے وچ شامل نیں:

• سیلیکٹو لیزر ٹریبیکیولوپلاستی (ایس ایل ٹی): ایہہ لیزر رابیں علاج دا اک طریقہ اے، تاں جے تہاڈی اکھ وچ پانی باہر کڈھن لئی موریاں کیتیاں جاؤن اتے پانی پہلاں نالوں چنگی طراں اکھ توں باہر نکل سکے۔ ایہدے نال اکھ دا دباؤ گھٹ سکدا اے تاں تہاڈی اکھ دی رگ نوں نقصان پونچن توں روک کے نظر جاؤن توں روکیا جا سکدا اے۔

• لیزر پیری فرل آئری ڈوٹومی: ایہدے وچ لیزر رابیں آئرس (اکھ دے رنگ آلے حصے) وچ اک راہ بنائی جاؤندی اے، تاں جے اکھ دا پانی بوتی چنگی طراں اکھ دے زاوٹے وچ جا سکے۔ ایہہ اوہناں مریضاں وچ کیتا جاؤندا اے جنہاں دے زاوٹے تنگ ہوندے نیں، یاں اوہناں دی اکھ دے زاوٹے انچ جاپدے نیں جویں اوہ چھیتی بند ہو جاؤن گے۔ اک خاص عدسا تہاڈی اکھ وچ پایا جاؤندا اے تاں جے لیزر دی شعاع نوں تہاڈے آئرس تے پایا جاوے۔ ایس لیزر نال تہاڈے آئرس وچ اک یاں دو موریاں بنائیاں جاندیاں نیں۔

سرجری

اوه اکھاں جنہاں وچ - قطریاں یاں لیزر نال کالے موتیے نوں نئیں روکیا جا سکدا، اوہناں نوں اپریشن دی صلاح دتی جا سکدی اے، تاں جے اوہناں دیاں اکھاں وچوں پانی نوں باہر کڈھن وچ مدد لئی اک نواں راہ بنایا جا سکے۔ ایہناں وچ شامل ہو سکدے نیں:

• ٹریبیکیولوپلاستی: ایہہ اک ایہو جہا علاج اے جہدے وچ تہاڈی اکھ دی کندھ وچ اک فلیپ پناہیا جاؤندا اے جہڑا اکھ دے آل دوالے دیاں خلیاں (کونجیکٹیوا) وچ پانی دی نکاسی تے قابو پاؤن وچ مدد کردا اے۔

• سیٹن (زخم کشا): ایہدے وچ اکھاں دے پچھے مواد جذب کرن لئی اک امپلانٹ پایا جاؤندا اے اتے اوہناں اک نالی رابیں اکھاں دے پانی کڈھن دے نظام نال جوڑ دتا جاؤندا اے، جہڑا اکھ دی کندھ وچ ہوندا اے۔ فیر ایہہ مواد اوہدے وچ وگ جاؤندا اے، جتھے اوہناں جذب کر لیا جاؤندا اے۔

• کالے موتیے دے علاج لئی سرجری (مینملی انویزو گلوکوما سرجری یاں ایم آئی جی): ایس عمل وچ اکھ دے پانی کڈھن دے نظام وچ نکے نکے آلے پائے جاؤندے نیں تاکہ ڈکے والی تھان نوں بائی پاس کر دتا جاوے اتے اکھاں دے مواد نوں چھیتی نال باہر کڈھ دتا جاوے۔ ایس وقت مارکیٹ وچ کئی ایسے آلے ہین، اتے آن والے ویلے وچ ایہو جہے بور آلے وی ساہمنے آؤن گے۔





Canadian Ophthalmological Society
Société canadienne d'ophtalmologie

EYE PHYSICIANS AND SURGEONS OF CANADA
MÉDECINS ET CHIRURGIENS OPHTHALMOLOGISTES DU CANADA

Canadian Ophthalmological Society

دے بارے اچ

Canadian Ophthalmological Society (COS) [کنیڈین آپتھلمولوجیکل سوسائٹی (سی او ایس)] ایک قومی تے کنیڈا اچ منیا پرمینیا ادارہ اے جہڑا اکھیاں تے نظر دی دیکھ بھال لئی جانیہ جاؤندا اے۔ اکھاں دے ڈاکٹر تے سرجن ہون کارن، اسین کنیڈا دیاں ساریاں لوکاں نوں ودھیا توں ودھیا علاج اتے سرجیکل علاج دیاں سہولتاں دین لئی جتے ہوئے آن۔



See The Possibilities

ایہہ کنیڈا دے لوکاں لئی اکھاں دی صحت تے اکھاں دیاں ودھیاں بیماریاں دے بارے چ معلومات نیں، اتے اوہناں نوں ایس بارے دسن لئی کے ساریاں لوکاں لئی اکھاں دی صحت نوں بڑھاوا دین لئی سی او ایس کیہ کر رہی اے۔



See The Possibilities

www.seethepossibilities.ca



[seethepossibilitiesca](https://www.facebook.com/seethepossibilitiesca)



[seethepossibilitiesca](https://www.instagram.com/seethepossibilitiesca)

